

ÉGLISE RÉFORMÉE DE NEUILLY-SUR-SEINE

Présentation - Projet d'Église

*Dans l'union avec le Christ, vous faites partie de la
construction pour devenir avec tous les autres
une maison dans laquelle Dieu habite par son esprit.*

Eph 2/22

Église Réformée de Neuilly-sur-Seine

Projet d'Église

En continuité avec les actions menées dans le passé, notre communauté souhaite construire et développer une Église de proximité, accueillante et chaleureuse, ouverte sur la cité et en dialogue avec les autres acteurs de la vie locale.

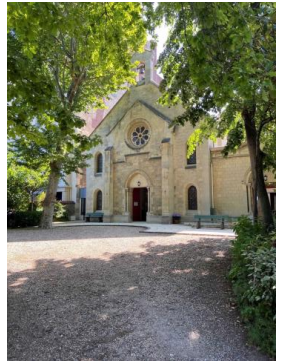
Cet objectif se décline en quelques axes prioritaires :

- Accueil des familles et fidélisation de la participation des jeunes avec des activités et structures spécifiques (scoutisme ou autre) à recréer, si possible en coopération avec les paroisses voisines.
- Maintien du culte dans la ligne Luthéro-Réformée sur une base théologique solide.
- Poursuite et développement des dialogues œcuménique et inter-religieux.
- Rayonnement de la paroisse au niveau local et régional.

Ce projet est précisé dans les pages suivantes et complété par une présentation détaillée des composantes et des activités de la paroisse.



Église Réformée de Neuilly-sur-Seine



1 - Vie Paroissiale

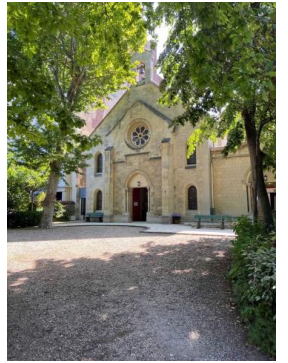
Le souci de l'Église est d'encourager une présence active des jeunes post-catéchumènes dans la vie de la communauté. Une ouverture vers les jeunes visant à les associer à la vie communautaire est un objectif prioritaire. Dans cette optique la paroisse souhaite réintroduire une activité de scoutisme propre à la paroisse de Neuilly et mettre en place des structures d'accueil spécifiques. Une coopération avec les paroisses voisines devra être recherchée.

Un deuxième axe de vie communautaire concerne les anciens de la paroisse dont l'isolement a été aggravé par la crise sanitaire. La diffusion des cultes sur Internet n'est pas remise en question mais ne peut pas remplacer les contacts dominicaux. En liaison avec l'Entraide, les efforts pour se mettre à leur écoute et faciliter leur participation à la vie communautaire doivent être poursuivis.

La communication sur la vie de l'Église a été développée avec la réalisation du site Web, le bulletin et les moyens de diffusion par Internet (Zoom, YouTube, etc.). Cet effort est à poursuivre avec la collaboration active du Pasteur, en particulier vis-à-vis de l'extérieur (la Région, la cité) dans le but d'accroître la visibilité de l'Église.

En règle générale, la communauté souhaite maintenir un lien fort de convivialité avec des événements festifs tels que les repas communautaires, le repas de Noël ou les cafés-partages et accueils dominicaux avant ou après le culte.

Église Réformée de Neuilly-sur-Seine



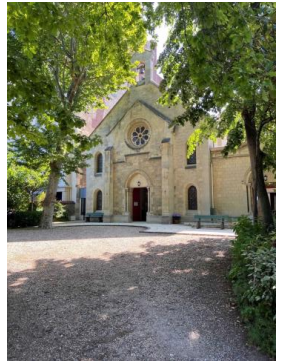
2 - Culte et Prédication de la Parole

Le culte est le centre de gravité de la vie paroissiale. Il est ouvert à tous et tous sont invités à partager la cène célébrée le premier dimanche du mois. La communauté est diverse et composée de couples souvent « mixtes » du point de vue de l'origine confessionnelle. A l'initiative du pasteur, des cultes de forme variée (parents-enfants, culte-débat, culte-concert ou avec intermède musical, culte-guitare) ont été proposés et accueillis favorablement. Ces initiatives pourront être renouvelées avec les adaptations nécessaires.

La communauté souhaite conserver une orientation théologique ouverte sur un commentaire de la parole biblique conscient des données historico-critiques. Cette orientation théologique doit aussi prendre en compte les besoins spirituels d'une communauté diverse par son origine confessionnelle. La paroisse est soucieuse de maintenir un équilibre entre des sensibilités réformées traditionnelles et des approches théologiques plus libérales.

La liturgie et le ministère de la Parole, responsabilités premières du Pasteur, sont partagés avec un petit groupe de laïcs appelés à se former pour ce service sous la direction du Pasteur.

Église Réformée de Neuilly-sur-Seine



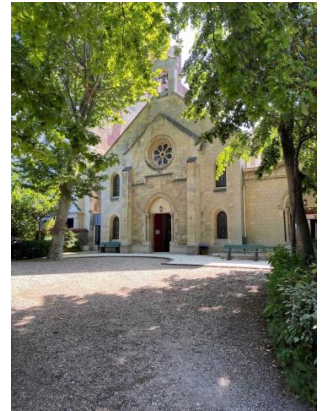
3 - Rayonnement - Évangélisation

Compte tenu de la diversité des origines confessionnelles des paroissiens, le Conseil Presbytéral souhaite maintenir et, dans la mesure du possible, développer le dialogue œcuménique avec la communauté catholique de Neuilly. Dans le passé, ce dialogue a pris la forme de débats sur des questions de société ou de théologie dans le cadre du groupe biblique de la paroisse lors de « Soirées thématiques ». Des prêtres catholiques ont été invités à prêcher au temple mais l'échange de chaires avec les paroisses de Neuilly n'a pas toujours été possible. La paroisse souhaite renouveler une relation ouverte avec la communauté catholique.

Le dialogue inter-religieux, tout particulièrement avec la communauté Juive très présente à Neuilly, est une demande forte de la communauté. Des échanges suivis avec la synagogue ont été organisés dans le passé sur l'initiative du pasteur, le CP souhaite maintenir ce type de dialogue. Le dialogue inter-religieux est également ouvert à l'Islam mais cette religion est peu représentée, sans lieu de culte à Neuilly. Des membres de la communauté sont actifs dans l'association « Bible à Neuilly » qui fait dialoguer Catholiques, Juifs et Protestants autour de la Bible.

La communauté de Neuilly souhaite maintenir une présence active dans la vie de la cité, en relation avec les autorités et les responsables de la société civile.

Église Réformée de Neuilly-sur-Seine



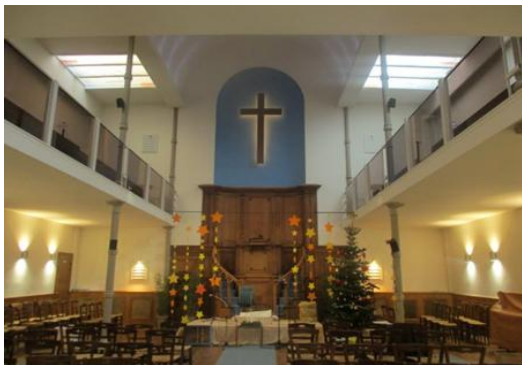
4 - Présentation de la paroisse

L'Église Réformée de Neuilly-sur-Seine (**ERN**) établie en 1865, est une association culturelle Loi de 1905 membre de l'Église Protestante Unie de France. Le poste pastoral, assumé depuis 2011 par le pasteur Bruno Gaudalet sera vacant à partir de juillet 2023. Valérie Schoen est la présidente du Conseil presbytéral composé de 13 membres qui sera renouvelé en avril 2024.

Le diaconat de l'Église est assuré par une association Loi de 1901 « **l'Entraide** ». Une autre association Loi de 1901, les Amis du Temple et de l'Orgue « **LATEO** », organise l'animation musicale avec des concerts au temple.

Le pasteur est membre de droit du Conseil des associations ERN, Entraide et LATEO.

La communauté est constituée de 450 foyers recensés, dont environ 240 participent activement à la vie de la paroisse. La participation au culte dominical est de 60 personnes en moyenne, avec jusqu'à 150 participants aux fêtes majeures du calendrier liturgique (Pâques, Noël). 147 personnes sont formellement enregistrées comme membres de l'Association culturelle.



Église Réformée de Neuilly-sur-Seine



5 - Activités de l'Association Cultuelle ERN

Le culte est assuré tous les dimanches au temple à 11 heures (sauf mois d'août). Il est aussi enregistré et diffusé en direct sur ZOOM et Facebook. Les prédications sont aussi diffusées via YouTube.

Outre la desserte pastorale traditionnelle, les activités de l'association cultuelle concernent:

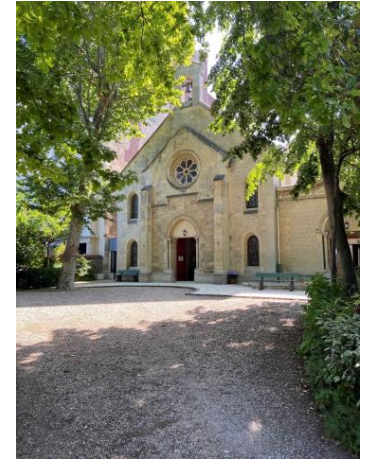
- **Le catéchisme** pour les collégiens (6ème, 5ème et 4ème) assuré par le pasteur un samedi par mois ;
- **L'école biblique** des enfants du primaire, les mardis de 17h à 18h (hors vacances scolaires) ;
- **Le cercle biblique** de paroissiens et des **soirées thématiques** ouvertes à tous au temple ;
- Le groupe **Ciné-temple** et le **Cercle de Lecture**;
- La **chorale** initiée en 2021;
- La communication paroissiale avec un **Bulletin** trimestriel et le site Web www.erf-neuilly.com

Le catéchisme accueille environ 19 adolescents et 15 enfants participent à l'école biblique.

Contact : Présidente du CP - Valérie Schoen (valyschoen@orange.fr) Tel : 06 88 06 27 91



Église Réformée de Neuilly-sur-Seine



6 - Entraide

L'Entraide est responsable du diaconat. Elle est financée par les dons, les collectes dominicales et principalement par les braderies organisées chaque année en mai et en novembre, avec vente de vêtements, bijoux, brocante-antiquités, vins, livres, parfums, miel, etc. Les ventes se déroulent sur deux jours en fin de semaine (vendredi et samedi) et sont un moment de partage festif pour la communauté.

Les actions diaconales sont dirigées principalement vers les membres de la paroisse, en particulier les anciens, mais aussi vers les réfugiés, les étudiants et diverses organisations caritatives. Une sélection de cinq organisations caritatives est faite chaque année par le conseil de l'Entraide. Les organisations choisies sont invitées à participer au « Forum des associations de l'Entraide », lors duquel elles peuvent présenter leurs activités ; le forum est organisé chaque année un dimanche du mois de mars à l'heure du culte. Les associations ayant participé au forum reçoivent chacune une aide financière d'un montant identique, non renouvelable avant une période de 3 ans. Les autres actions de l'Entraide concernent les repas du CASP (Centre d'Action Sociale Protestante) et le soutien à l'alphabétisation des immigrés non-francophones. Le conseil de l'Entraide est composé de 10 membres élus.



Église Réformée de Neuilly-sur-Seine



7 - LATEO

L'Association des Amis de l'Orgue et du Temple a été créée en 2022 pour gérer l'animation musicale de la paroisse avec des soirées-concert organisées dans le Temple. Le but de cette activité est de fédérer notre communauté et de faire rayonner la paroisse au-delà de la communauté protestante et de la ville de Neuilly.

Simon Adda-Reyss, concertiste de renom international, est organiste titulaire de l'Église et responsable de la programmation musicale des concerts. Le conseil de LATEO est présidé par Sylvie Puaux.

Le programmé en Octobre 2022 était consacré aux trios à cordes de Chostakovitch. Le dernier concert tenu le 5 mars 2023 a rassemblé environ 90 personnes avec au programme le quintette pour clarinette de J. Brahms et le quintette pour piano et cordes no.1 de G. Fauré.

Église Réformée de Neuilly-sur-Seine



8 - Neuilly-sur-Seine : L'environnement

Le territoire paroissial est circonscrit à la ville de Neuilly, l'élément déterminant de cet environnement est la proximité avec Paris qui se caractérise par une densité forte des structures culturelles :

- paroisses EPUdF Réformées (l'Etoile, Levallois, Asnières-Bois Colombes) ou Luthériennes (Courbevoie, Suresnes)
- paroisse Adventiste de Neuilly
- paroisses catholiques de Neuilly : Saint Jean Baptiste, Saint Pierre, Saint Jacques, Bienheureuse Isabelle
- Synagogue de Neuilly

Neuilly est une ville d'environ 60.000 habitants, économiquement dynamique et jeune (10.000 moins de 15 ans et 10.000 entre 15 et 30 ans). De nombreux établissements d'enseignement public (lycée Pasteur, lycée Folie Saint James) ou privé (Catholiques et Juifs) et des écoles « internationales » sont présents sur le site de Neuilly. La ville accueille aussi le siège de nombreuses entreprises.

Église Réformée de Neuilly-sur-Seine



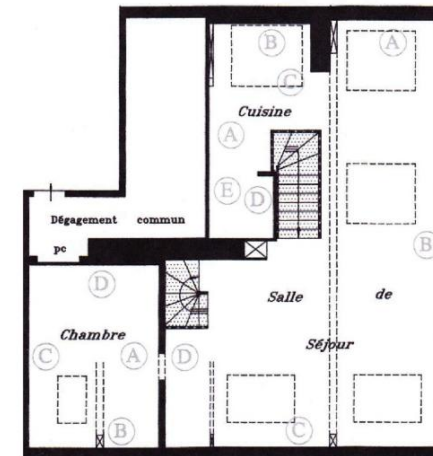
9 - Locaux paroissiaux

Les locaux situés au 18 boulevard d'Inkerman comportent:

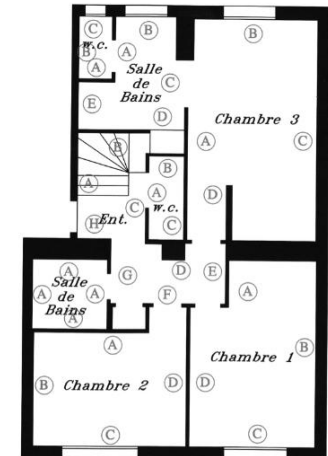
- La salle du temple qui peut accueillir jusqu'à 250 personnes est équipée d'un orgue conçu par l'atelier Cavallé-Coll,
- Une grande salle paroissiale, une cuisine et des sanitaires,
- Le bureau du pasteur,
- Un bureau-secrétariat à la disposition du Conseil Presbytéral,
- Le logement de la gardienne.

Le logement pastoral est un appartement duplex de 120 m² comportant quatre chambres, situé en plein cœur de Neuilly près des commerces du centre ville et à proximité du temple (environ 5mn à pied).

La gardienne, salariée de l'ERN, assiste le pasteur et le CP dans la mise en place des activités paroissiales.



4^{ème} étage et dernier
Niveau supérieur



3^{ème} étage
Niveau inférieur

Église Réformée de Neuilly-sur-Seine



10 - Poste Pastoral

La charge du poste pastoral est résumée dans les données statistiques suivantes, en moyenne annuelle.

- 36 cultes sont assurés par le pasteur titulaire, éventuellement accompagné par des laïques pour la partie liturgique;
- 2 à 3 cultes assurés par un pasteur extérieur;
- 7 à 8 cultes assurés par un prédicateur laïc de la paroisse;
- Pas de culte au mois d'août.

Actes pastoraux en moyenne annuelle (sur 10 ans) :

- 9 baptêmes
- 8 services funèbres
- 2 mariages
- 5 communions

Actes pastoraux en 2022 :

- 11 baptêmes
- 7 services funèbres
- 4 mariages
- 3 communions

La vacance pastorale débutera en juillet 2023 et devrait s'achever au plus tard en septembre 2024 avec le début du nouveau ministère. En 2022 les recettes étaient de 190 000€ avec une cible EPUdF de 122 400€.